



У КАРТЫ МИРА

РЕСПУБЛИКА
ТОГО

У КАРТЫ МИРА

Г.А.ГАЛЬПЕРИН

РЕСПУБЛИКА ТОГО

ГОСУДАРСТВЕННОЕ ИЗДАТЕЛЬСТВО
ГЕОГРАФИЧЕСКОЙ ЛИТЕРАТУРЫ

Москва 1961

27 апреля 1960 г. Того стало самостоятельным государством. Этому событию предшествовали долгие годы борьбы мужественного свободолюбивого народа этой страны за независимость. В предлагаемой читателю брошюре в популярной форме рассказывается о природе, населении и хозяйстве молодого африканского государства.

*На первой странице обложки: Парад девушек
в день провозглашения независимости*

*На последней странице обложки: Хижина
сборщика кокосовых орехов*

На побережье Западной Африки, несколько восточнее той точки, где нулевой Гринвичский меридиан пересекает береговую линию Гвинейского залива, находится большая подковообразная лагуна — озеро. На ее северо-восточном берегу, в тени кокосовых и масличных пальм, приютилось несколько крохотных рыбацких деревушек, носивших общее название Того.

В один из июльских дней 1884 г. вождю селения Того было предложено поставить свою подпись под текстом договора, гласившего, что впредь земли этого района будут находиться под протекторатом Германской империи. „Того“ на языке народности эве, населяющей эти прибрежные районы, означает „позади моря“. Немцы называли этим коротким словом лагунное озеро, на берегу которого был подписан договор, затем это название было распространено на цепь гор, уходящих в глубь страны, а позднее и на всю территорию колонии.

Однако жители Того впервые познакомились с европейцами еще за четыре с лишним столетия до подписания этого договора, когда у гвинейских берегов появились португальские парусники.

Сначала визиты европейских купцов, пиратов и священников были довольно редкими, но потом „гости“, узнав о богатствах побережья Западной Африки, стали наведываться все чаще и чаще.

Европейцы, побывавшие в XVI—XVII вв. на берегах Гвинейского залива, рассказывали у себя на родине о существовавших на территории современного Того и сосед-

них с ним стран двух могущественных африканских государств — Вида и Ардра. В период расцвета этих государств власть их королей распространялась на обширные густонаселенные территории. Здесь было много крупных торговых и военных поселений, а маленькие деревушки в некоторых местностях — как писал один очевидец — „расположены одна от другой ближе, чем на мушкетный выстрел“.

В мрачные годы работорговли отсюда вывезли в Америку сотни тысяч африканцев-невольников. Один голландский путешественник того времени рассказывал: „В прибрежных областях работорговля ведется в таких размерах, что скоро здесь не останется ни одного жителя“. На берегу, словно грибы, вырастали форты работорговцев.

К середине XIX в. после формального запрещения работорговли она становится рискованным, а главное, не очень прибыльным делом. Однако интерес европейцев к Западной Африке не ослабевает. Именно в этот период, особенно в последней четверти прошлого века, в Лондоне и Париже, в Берлине и Лиссабоне вынашивались планы захвата африканских земель. Перед европейскими торговцами и промышленниками, видевшими в Западной Африке источник сырья и потенциальную сферу приложения капиталов, встал вопрос о проникновении в глубь материка.

Молодая немецкая буржуазия боролась с английской и французской за свою долю в дележе Африки, в частности Западной.

В начале 1884 г. на рейде у Анехо (восточная часть побережья Того) задымили трубы немецкого корвета „Софи“. Несколько дней моряки корвета охотились за местными жителями, стремясь прежде всего захватить вождей прибрежных племен и деревень. Затем пленных африканцев увезли на несколько месяцев в Германию, где им усиленно демонстрировали мощь империи Бисмарка. В июле и августе того же года на берегу Гвинейского залива, в Ломе и Багиде, был поднят германский флаг.

Немецкие колонизаторы сразу же стали продвигаться в глубь страны. Накануне XX в. они имели уже довольно точную карту Того. Немцы создали в отдаленных от побережья районах свои опорные пункты и основали плантации ценных экспортных культур — какао, кофе, тикового дерева. В 1904 г. началось строительство первой

железной дороги — от административного центра колонии, Ломе, на северо-запад, к Палиме.

В том же году была окончательно установлена граница немецкой колонии Того с английской колонией Золотой Берег, а в 1912 году с французской колонией Дагомеей.

В самом начале мировой войны, в августе 1914 г., Того оккупировали английские и французские войска. В 1919 г. Англия и Франция договорились о разделе бывшей немецкой колонии. Через три года Лига Наций выдала этим державам мандаты на владение Того. Франция получила большую по площади и населению восточную часть колонии, Англия — западную.

В 1946 г. обе бывшие подмандатные территории Того по решению ООН были превращены в подопечные территории. Страна-опекунами стали те же Англия и Франция. Управление Того, находившимся под британской опекой, осуществлялось губернатором английской колонии Золотой Берег.

После второй мировой войны в Западной Африке поднялась мощная волна национально-освободительного движения. Первый серьезный удар колонизаторам нанесли народы Золотого Берега. В марте 1957 г. было объявлено о создании независимого государства Гана. За год до этого население британского Того (Тоголенда) на референдуме, проведенном 9 мая 1956 г., высказалось за объединение с Ганой, как только последняя получит независимость. В настоящее время территория бывшего британского Того составляет одну из административно-территориальных единиц независимой Ганы, называющуюся Трансвольта - Того.

Французское правительство, напуганное ростом антиколониального движения в своей „самой тихой колонии“, вынуждено было объявить об образовании „автономной республики Того“ „в рамках Французского Союза“. Хотя жители „автономной республики Того“ имели свою выборную ассамблею, своих министров, власть в стране фактически принадлежала французскому верховному комиссару. Внешнеполитические, финансовые, внешнеторговые и военные дела по-прежнему оставались в ведении Франции. Французские власти полностью контролировали полицию, жандармерию, транспорт, средства связи, радиовещание.



Здание парламента

Такая „независимость“ не могла удовлетворить народ Того. Многие политические партии и организации страны (например „Комитет единства Того“, „Народное тоголезское движение“, „Организация молодежи Того“) продолжали упорную борьбу за предоставление стране независимости.

27 апреля 1960 г. состоялась церемония провозглашения Республики Того, на которой присутствовала и делегация СССР. В столице Ломе впервые взвился красно-желто-зеленый флаг — флаг независимости. Правительство СССР торжественно заявило о признании Республики Того и о своей готовности установить с ней дипломатические отношения.

Столица нового африканского государства — Л о м е. Территория Того разделена на 4 административные области: Приморскую, Плато, Центральную и Саванн. Области разбиты на округа, округа — на районы. В каждый район входит несколько деревень. Деревенские общины возглавляются выборными старостами или вождями. Районами и некоторыми округами управляют представители крупной феодальной и родоплеменной знати. Во главе четырех об-

ластей стоят инспектора — тоголезцы, заменившие чиновников французов.

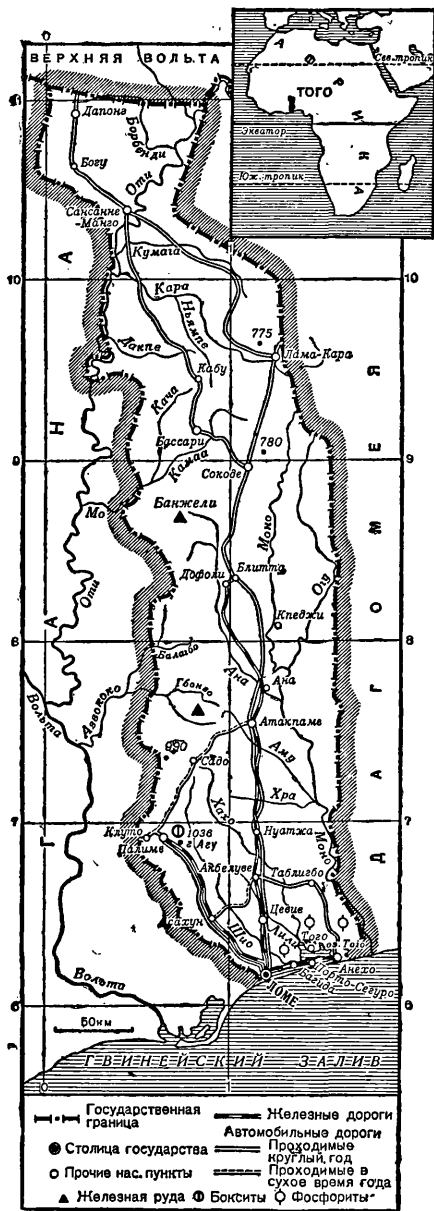
* * *

Площадь Республики Того — 57 тыс. кв. км. Это немногим больше площади Московской области. В целом территория страны напоминает узкий прямоугольник, протянувшийся с юга на север на 520—530, с запада на восток на 100—120 км (в самом узком месте, на севере, у города Сансанне-Манго — всего на 40 км).

На юге Того омывают воды Гвинейского залива (который в этой части называется заливом Бенин). На западе республика граничит с Ганой, на севере — с Верхней Вольтой и на востоке — с Дагомеей.

ПРИРОДА

Нередко в странах, населенных разными народами, горы, реки и другие физико-географические объекты называются в разных своих частях по-разному. Так, отдельные части гор Того называются у обитающих там племен „горами Агоме“, „горами Кпеле“, „горами Буэм“, „горами



Обзорная карта Того



На берегу Гвинейского залива

Кебу“ и т. д. Один из притоков Оти называют в верховьях Мао“, а в среднем и нижнем течении „Баса“.

Европейские исследователи и колониальные власти давали районам страны названия живущих там племен или народностей. Так на картах появились надписи „плато Гурма“, „плато Уачи“, „горы Акпосо“, „горный массив Кабре“. В Того сохранились названия, напоминающие о немецком господстве, — городок Мизахёэ, пик Бауман. На побережье встречаются названия португальского происхождения (например Порто-Сегуро). Французы тоже внесли свой „вклад“ — так, деревню Того они переименовали Тоговиль.

Невысокие плато и горы страны — часть широкого пояса возвышенностей вдоль берегов Западной Африки. С юго-запада на северо-восток Того тянутся сложенные из кристаллических пород (красных кварцитов, сланцев и гранитов) горы Того. На северо-востоке, в районе Сокоде—Лама-Кара, впадины и веерообразно расположенные горные ущелья отделяют их от гор Атакора, продолжающихся в пределах Дагомеи.

Средняя высота гор Того 700 м. В их южной части находится самая высокая точка — пик Агу (1036 м).

Горы Того круто обрываются по своей восточной кромке и затрудняют сообщение. В горах много живописных ущелий, крутых скальных участков; отдельные южные отроги покрыты тропическим лесом. С приближением к границе с Дагомеей формы гор становятся пологими, а леса редуют. Здесь иногда на протяжении многих километров нет даже кустарника.

На крайнем северо-западе страны находится предгорное плато, окаймленное с запада и северо-запада долиной Оти с засоленными неплодородными почвами. К северу от нее расположены лесистые высотой до 600 м горы Гамбага, круто обрывающиеся к гранитному плато Гурма.

Юго-восточная часть страны занята обширным, слабо расчлененным плато, называемым Столовой страной Моно, с красными почвами саванн. Плато Моно уступами спускается к прибрежной низменности шириной в 40—50 км. Низменность обрывается крутой 10—15-метровой стеной к цепочке узких полупресных лагун, протянувшихся почти вдоль всего побережья. Лагуны отделены от океана песчаной полосой шириной в 0,5—2 км. В отдельных местах вдоль берега тянется намывной песчаный вал высотой в 2—3 м, пропитанный морской солью. Лишь у Порто-Сегуро видны отдельные оголенные береговые скалы.

Площадь самой большой из лагун, озера Того, 45 кв. км. Озеро это известно не только тем, что поселения на его берегу дали свое название всей стране. Окаймленное пышной зеленой стеной масличных и кокосовых пальм, золотистым кольцом песчаных пляжей, оно служит любимым местом проведения различных празднеств и отдыха для жителей Ломе и окрестных деревень. Ни один турист, побывавший в Того, не минует этой жемчужины природы.

На побережье Того совершенно нет естественных гаваней. Сильнейший прибой (в самую спокойную погоду высота волн достигает 2 м) не позволяет швартовать суда у берега, поэтому их разгружают на открытых рейдах, в нескольких километрах от него.

В Того нет больших рек. Самая крупная на юго-востоке страны р. Моно („водная дорога“) начинается в горном массиве Чауджо в 50 км от города Лама-Кара и впадает в длинную узкую лагуну Во. Длина Моно около 400 км. В среднем течении ширина реки 60—80 м.

Другие значительные реки юго-восточной части — Шио и Хахо (с притоком Лили) впадают в лагунное озеро Того,

дробясь в устье на множество илистых и заболоченных рукавов. В сухое время года многие реки пересыхают, а в период дождей превращаются в мутные пенящиеся потоки, выходят из берегов и затопляют обширные территории.

Реки северо-запада страны принадлежат в основном бассейну р. Вольта. Самая крупная река северного Того — Оти — левый приток Вольты. Оти образуется при слиянии рек Янга (протекающей по территории Верхней Вольты) и Пенджари (начинающейся в Дагомее). В своем среднем течении на протяжении примерно 150 км Оти служит естественной границей между Того и Ганой. Русло реки очень извилисто, изобилует песчаными отмелями и подводными камнями, но течение спокойное. Из правых притоков Оти наиболее значительный — Борбенди. Левые притоки — горные речки, бурно разливающиеся в период дождей. Особенно неукротимый нрав у р. Кара.

Реки Того несудоходны и только на отдельных участках можно плавать на каное.

Того расположено в зоне жаркого тропического климата, между огромной раскаленной Сахарой и теплым океаном.

Средняя температура самых жарких месяцев (февраля—апреля) 28° , самых „холодных“ (июля—августа) 24° на побережье и 21° на плато.

Амплитуда суточных колебаний температуры довольно значительна, особенно в сухое время года (до 15°). Английский географ Гаррисон Черч, который хорошо знает эту часть Африки, отмечает: „Широко распространенное представление о том, что в Западной Африке всегда жарко, — преувеличение. Без одеяла здесь не обойтись“.

К климату Того не применимы наши, европейские, понятия о временах года. Во внутренних частях страны лето (апрель—октябрь) — дождливый сезон, зима — сухой, жаркий, а осень и весна — короткие переходные периоды от сезона дождей к засушливому или наоборот. На побережье два дождливых периода: основной, с наиболее обильными дождями, — с марта по июль и второй — с сентября по ноябрь.

Осадков в Того выпадает намного меньше, чем в других странах Гвинейского побережья. Меньше всего осадков получают прибрежные районы (в среднем 700 мм). Дело в том, что теплое Гвинейское течение далеко отклоняется здесь от побережья и на поверхность океана выходят холод-

ные глубинные воды. Температура морской воды ниже, чем в других районах Западной Африки. Воздушные массы, соприкасаясь с поверхностью океана, охлаждаются и приходят на сушу холодными. Нагреваясь над побережьем, они удаляются от состояния насыщения и дают поэтому мало осадков. Кроме того, муссоны дуют здесь почти параллельно береговой линии и приходят в Того, оставив значительную часть влаги в Либерии, Береге Слоновой Кости и Гане.

Количество осадков увеличивается к северу. Самое дождливое место в стране — юго-западная часть гор Того (в Палиме — 1500 мм, в Клуто — 1800 мм¹). В период дождей вода затопляет низины, мелкие пересыхающие речушки превращаются в широкие бурлящие потоки. Предвестники дождей — сильные, порывистые, часто ураганные, восточные и северо-восточные ветры „торнадо“. За 1—2 дня до торнадо наступает гнетущая мертвая тишина. Воздух совершенно неподвижен. Потом небо начинает быстро темнеть; гигантские молнии рассекают его до самого горизонта. Порывы ветра вздымают пыльные смерчи, которые почти сразу же оседают под проливным дождем. Температура понижается на 10—15°.

Зимой господствуют северо-восточные ветры „харматтан“. Эти жаркие ветры Сахары, несущие тучи красноватой пыли, иссушают все на своем пути. Часто в период харматтана небо становится черным от огромных туч саранчи. Относительная влажность воздуха в дни харматтана нередко понижается до 10%; днем становится невыносимо жарко, а ночью прохладно. Географ Ган так описывал эти ветры: „В период харматтана листья деревьев желтеют и опадают, трава засыхает и всякая зелень, даже на бананах, исчезает. Доски коробятся, в оконных рамах появляются трещины и щели, и все покрывается слоем пыли“.

Леса занимают незначительную часть (1,5%) территории Того².

¹ В самом „мокром“ городе Советского Союза — Батуми — выпадает 2400 мм.

² Подсчитано, что каждые две с половиной минуты в Западной Африке пожарами и порубками уничтожается один гектар леса. Сведение древесной растительности приняло в последние десятилетия настолько значительные размеры, что колониальные власти вынуждены были позаботиться хотя бы о частичном восстановлении лесных массивов.

Небольшие участки вечнозеленого тропического леса сохранились лишь на юго-западных склонах гор Того, где наибольшее количество осадков (горные влажные леса), и по руслам рек, впадающих в прибрежные лагуны (галерейные леса). В горных лесах преобладают высокоствольные деревья. Здесь довольно густой подлесок и много лиан. Особенно примечательна каучуконосная лиана — ландолфия. Длина ее 30—35 м, а толщина стеблей 20—30 см. Ландолфия взбирается только на самые крепкие деревья, ломя на своем пути тонкие ветви и сучья. Галерейные леса сохранились, в частности, по долинам Хахо и Шио. Река Хахо много километров течет в полутемном туннеле, образованном переплетенными кронами деревьев. Вдоль берега, скрытого массой водяных растений, тянутся заросли бамбука, пальмы рафия, красного дерева хайя. На обнаженных корнях-ходулях покачивается канделябробразный панданус, крона которого напоминает огромный фикус. Такие же корни-ходули у другого растения приречных лесов — дерева уапака. Стволы деревьев, оплетенные наверху лианами, скрыты внизу густыми зарослями папоротников. Во многих местах русло загромождено полу-сгнившими стволами мертвых деревьев. Резкие запахи плесени и застоявшейся воды не покидают путника, пока он не выберется на опушку леса.

В лагунах и устьях рек — заросли тростника, папируса, папоротников, много лилий и других ярких цветов.

Песчаные берега и намывные прибрежные валы во многих местах поросли густым кустарником, над которым гордо взметнулись в небо верхушки кокосовых пальм.

Однако Того — это прежде всего царство саванн — бесконечного моря жестких трав, часто достигающих высоты 3—4 м. Травы не расстилаются здесь сплошным зеленым ковром, а пробиваются сквозь почву отдельными пучками. Среди трав разбросаны островки редкого низкорослого леса и кустарника, сбрасывающих листву в сухое время года. Особенно оживляют пейзаж рощи веерной пальмы, пальмы дум, с вилообразно расходящимися ветвями, и знаменитый могучий баобаб. Окружность ствола этого великана иногда достигает 40—45 м. Многие баобабы пробили себе дорогу к солнцу еще во времена постройки египетских пирамид, 2—3 тысячелетия назад. В начале дождливого сезона ветви баобаба покрываются яркими крупными цветами. Перед наступлением сухого периода дерево

сбрасывает листья. Плоды его, по внешнему виду похожие на огурцы, но достигающие 30—35 см в длину, созревают на верхних ветвях. Эти плоды — любимое лакомство обезьян, поэтому баобабы называют еще „обезьяньим хлебным деревом“. Баобабы не страшны сухие ветры харматтан — в его коре накапливаются огромные запасы влаги. Против баобаба бессильны частые пожары, после которых земля вокруг могучих деревьев удобряется пеплом сожженных соседей деревьев-карликов. Не боится баобаб и многочисленных растений-паразитов, располагающихся на его ветвях.

В саванне много видов акаций. Здесь растут также тамаринд, карите, вязы и другие деревья. „Ботаническим чудом“ называют часто дерево изоберлинию и акацию беловатую. Они, в отличие от других листопадных деревьев, сбрасывают листву в период дождей, зато в засуху ветви их покрыты зеленой листвой.

Часты в саванне пожары. После них местность становится до неузнаваемости унылой: все оголяется, воздух пропитывается едким запахом гари. Но стоит пройти первым дождем, и саванна вновь быстро оживает, появляются сочная свежая зелень и яркие цветы.

Многие виды растений используются тоголезцами для различных практических целей. Это прежде всего масличная пальма как дикая, так и окультуренная. Она любит низкие и сырые места. Ее ствол высотой до 15 м заканчивается мохнатой шапкой ярко-зеленых листьев. Она дает до 10—15 кистей с плодами, по 120—150 плодов на каждой. Из плодов получают наиболее употребительное на Гвинейском побережье пищевое масло. Для его получения плоды кладут в выложенную плоскими камнями яму глубиной около метра, разбивают и давят, подливая время от времени воду. Всплывающее на поверхность воды масло собирают в горшки и подогревают, чтобы из масла улетучивались вредные примеси. В наиболее состоятельных семьях для изготовления масла используют ручные и механические прессы. Пальмовое масло — важная статья экспорта стран Западной Африки. На европейских и американских заводах и фабриках его используют для производства мыла и маргарина.

Ствол пальмы надрезают и собирают образующийся при этом сладковатый сок. Из этого сока получают вино и водку. Ветками и листьями масличной пальмы местные жители



Пальмовая роща

покрывают свои хижины, а из корней мастерят музыкальные инструменты.

На побережье культивируют кокосовую пальму, завезенную сюда несколько столетий назад португальцами. Внутри плодов (орехов) этой пальмы содержится густой освежающий сок. Из затвердевшей и высушенной мякоти, копры, выжимают кокосовое масло. Остающийся жмых скормливают скоту. Твердая оболочка плодов идет на пуговицы, гребенки, мелкие украшения. Плоды кокосовой пальмы дают волокно, из которого изготавливают циновки, щетки, веревки, различные плетеные изделия. Листья используют для кровли, стволы — отличный строевой материал. Из переброженного сока получают вино.

Из листьев пальмы рафия, достигающих в длину 15—20 м, местные жители делают кровли хижин, плетут корзины и циновки; стволы идут на различные опоры, стропила, ограды, а из волокон листьев этой пальмы (пиасавы) изготавливают канаты и щетки. Стебли некоторых видов пальмы рафия содержат очень много сока, из него приготавливают лучшее в Западной Африке пальмовое вино. Поэтому пальму рафия часто называют винной.

В девственных лесах растет дерево кола, его плоды (орехи кола) содержат освежающий тонизирующий сок благодаря присутствию в нем кофеина. В Того, где это дерево сравнительно редко, в некоторых местностях орехи кола до сих пор играют роль денег и охотно принимаются в уплату за другие товары.

Очень украшает пейзаж саванн дерево карите с куполообразной кроной. Высокий, до 20 м, ствол его, покрытый пористой пробковой корой, окружен кустарниковым островком. Эти зеленые островки, увенчанные ветвистой кроной карите, напоминают издали огромные клумбы. Карите растет между 8 и 14° с.ш., и его не встретишь ближе, чем за 100—150 км от моря. Плоды карите съедобны, а ядра плодов содержат до 45% жиров, поэтому карите иногда называют масляным деревом. Маслом карите пропитывают фитили светильников, смазывают тело (для защиты от москитов). Отцеженное масло идет на приготовление пищи. В европейских странах масло карите используется для изготовления мыла и маргарина. Для жителей центральных и северных районов страны карите играет такую же роль, как масличная пальма для жителей юга Того.

Сейба, или хлопчатое дерево, растет в южных районах страны. Это могучее дерево часто не уступает своими размерами баобабу. Его легко можно узнать не только по величине, но и по мощным плоским корневищам. Волокнистое вещество плодов сейбы(капок) используется для набивки матрацев, спасательных кругов, небольших плотов-лодок.

Отличную красную древесину дает дерево хайя. Древесина другого дерева, афцелии, отличается тем, что она почти не деформируется при высыхании и не гниет в период дождей. Плоды деревьев паркия и нете употребляют в пищу, а семена перемалывают в муку. Плоды и свежие листья баобаба тоже служат кушаньем, иногда приправой к другим блюдам; из волокон коры плетут веревки, изготавливают струны для музыкальных инструментов. Из древесины баобаба выдалбливают посуду, делают доски и стропила. Из пальмы кариота, называемой также жгучей пальмой (сок ее семян вызывает болезненные нарывы на коже), получают закваску для пальмового вина. Листья, плоды, кору баобаба, акации, карите, тамаринда и многих других растений используют для приготовления лекарств против дизентерии, малярии, различных кожных заболеваний.

Животный мир Того очень богат и разнообразен, хотя многие виды крупных животных (например слоны) почти полностью истреблены.

Как хозяйева разгуливают в саванне могучие дикие буйволы, которых боятся даже львы. По ночам местные жители барабанным боем и трещотками отпугивают стада буйволов, любящих полакомиться на деревенских полях и огородах. Над густым кустарником и высокой травой иногда маячат головы жирафов, которых осталось в этих местах немного. Пронесется стада пугливых антилоп, почуявших в зарослях голодного льва. Изредка встречается неуклюжий трубкозуб, прозванный так за свои необычные, растущие всю жизнь трубкообразные зубы. По внешнему виду трубкозуб похож на муравьеда, да и питается он муравьями и термитами, которых здесь великое множество. Много в саванне зайцев, почти не отличающихся от нашего русака. Они — любимое лакомство степной рыси или каракала — красивой желтовато-серой кошки. Каракал — страшный враг не только зайцев, но и земляных мартышек-пата. По ночам уснувшую саванну оглашают крики и вой шакалов и гиен.

В саванне много птиц: пугливых страусов, небольших голубовато-зеленых сизоворонок, цесарок, франколинов, или турачей, с сильными крепкими шпорами, бананоедов, питающихся, однако, не бананами, которых в саванне нет, а почками, злаками, ягодами.

Саванна изобилует различными змеями, часто ядовитыми. Особенно опасна эфа песчаная — небольшая ядовитая змея с защитной окраской. От ее укуса курица, например, подыхает через 2 минуты, собака — через 3—4 часа, да и человека не всегда удается спасти от смерти. Очень много здесь и ящериц.

В кустарниковых зарослях множество подвешенных к ветвям осиных гнезд. Тропические осы мельче и темнее европейских, а укусы их болезненнее. В северном Того довольно часто встречаются высокие (до 1,5—2 м) грибовидные и конусообразные сооружения — термитники. Эти постройки настолько прочны, что тропические ливни не размывают их. Строителей, термитов, называют часто „белыми муравьями“ за большое сходство с этими насекомыми в образе жизни. Они покидают термитники обычно ночью, а днем пользуются бесчисленными ходами, прорытыми в земле. В поисках пищи, реже, спасаясь от пожаров и на-



Термитник

воднений, миллионные армии термитов оставляют свои жилища и перебираются на новые места — упорно, сосредоточенно, никуда не сворачивая, иногда в течение многих часов. Во время таких „походов“ они уничтожают на своем пути посевы, деревянные мосты, столбы и дома. В саванне и в лесах насчитывается до двух десятков различных видов муравьев. Длина некоторых из них несколько сантиметров, другие, как, например, „фараоновы муравьи“, настолько крошечны, что около 15 тысяч их весят всего один грамм.

В лесу много обезьян. Самые крупные из них — шимпанзе, опустошающие по ночам огороды жителей деревень у кромки леса. Не меньше хлопот доставляют местным жителям и другие крупные обезьяны — гвинейские бабуины. Они большими стадами забираются в посевы даже днем. Во время „налетов“ вожак стада становится „часовым“ и резкими криками предупреждает „грабителей“ об опасности. В горных лесах Того водится белобородая обезьяна, названная так за свои белые бакенбарды. Часто с деревьев доносятся сердитые крики — это мартышка повздорила с краснобрюхой шипохвостой белкой. Тропическая белка — ночное животное. Она молниеносно взбирается по стволам и ветвям, опираясь на острые шипы хвоста и цепляясь когтями лапами. При помощи летательных перепонки белка легко планирует с дерева на дерево.

На ветвях часами неподвижно висит длиннохвостый галаго, которого зоологи относят к полуобезьянам. Неприятен парделевый ихневмон, хищник длиной до 75 см. Это животное с телом дикой кошки и мордой мартышки. На лесных прогалинах находит себе пищу лесная антилопа дукер. Гроза всех лесных зверей, да и человека — леопард и родственная ему — дикая пятнистая кошка сервал.

На стволах деревьев ловко прячутся безобразные древесные ящеры, ядовитые черные кобры, огромные питоны. Много птиц, особенно попугаев; равномерно постукивает длинным клювом по коре черный дятел; тяжело хлопает крыльями птица-носорог. Нарост на ее клюве напоминает рог. Она всеядна: ловит мелких птиц, любит ягоды и зерна, не брезгует и падалью. В период дождей ветви и листья усыпаны различными гусеницами, но зато меньше летающих насекомых. В сухое время года, наоборот, в лесу много мух, жуков, крупных ярких бабочек; на человека, попавшего в лесной лабиринт, сверху, с ветвей, нередко градом сыплются больно кусающие древесные муравьи.

Страшный враг человека и особенно животных — муха цеце. Опасна не сама муха, а переносимый ею одноклеточный паразитический организм, трипаносома, отравляющий кровь животных и человека. Трипаномы вызывают у людей сонную болезнь, у животных — болезнь нагана. В стране очень мало медицинских и ветеринарных пунктов, поэтому заболевших трудно бывает спасти от смерти.

В тростниковых зарослях лагун и рек прячутся от ястребов, сарычей и соколов водоплавающие птицы. Здесь



Водопад в горах Того

можно встретить кулика и морского петушка, белую цаплю и ибиса, белую утку и фламинго, неподвижно застывших пеликанов. Поближе к воде греются на солнце целые семейства гиппопотамов и крокодилов.

В листве высоких кокосовых пальм и других деревьев рядами сидят лесные голуби-малютки.

На мелководье и в лагунах масса красиво окрашенных крабов, молниеносно зарывающихся в песок при приближении к ним. В прибрежных водах океана много рыбы, губок, медуз, кораллов.

НАСЕЛЕНИЕ

В Того около 1,1 млн. жителей (оценка на 1960 г.).

Средняя плотность населения в стране — 20 человек на 1 кв. км. В районе городов Анехо и Лама-Кара она повышается до 100—150 человек. В то же время в некоторых горных областях плотность населения не превышает 5—7 человек на 1 кв. км, а местами у границы с Дагомеей еще меньше, 1—2 человека.

В Того живет (временно или постоянно) около 1300 европейцев, большинство из них французы. Среди белых преобладают чиновники, торговцы и миссионеры. Почти все европейское население сосредоточено в главном городе Ломе.

Того населяют около 30 различных народностей и племен. Из них только три народа — эве, кабре и, родственные эве, уачи — насчитывают каждый более 100 тыс. человек.

Колонизаторы постоянно разжигали межплеменные конфликты, стремясь разобщить силы национально-освободительного движения.

Многолетнее господство колонизаторов надолго задержало хозяйственное и культурное развитие населения страны. До последнего времени у значительной части племен сохранилось отсталое натуральное сельское хозяйство с подсечно-огневым или переложным способом земледелия. Основное орудие труда — мотыга. В их общественном строе господствуют родоплеменные отношения.

У всех народностей и племен много общего в обычаях, традициях, празднествах, религиозных верованиях. С каждым годом все быстрее стираются различия между отдельными этническими группами населения.

Все коренное население говорит на языках двух основных языковых групп — моси-гуси и гвинейской (ква).

В северной части Того большая часть населения говорит на сходных между собой языках моси-гуси. Самый распространенный из них в пределах страны — язык гурма. На диалектах этого языка говорят племена гурма, бас-сари, конкомба, б'моба — всего более 170 тысяч человек.

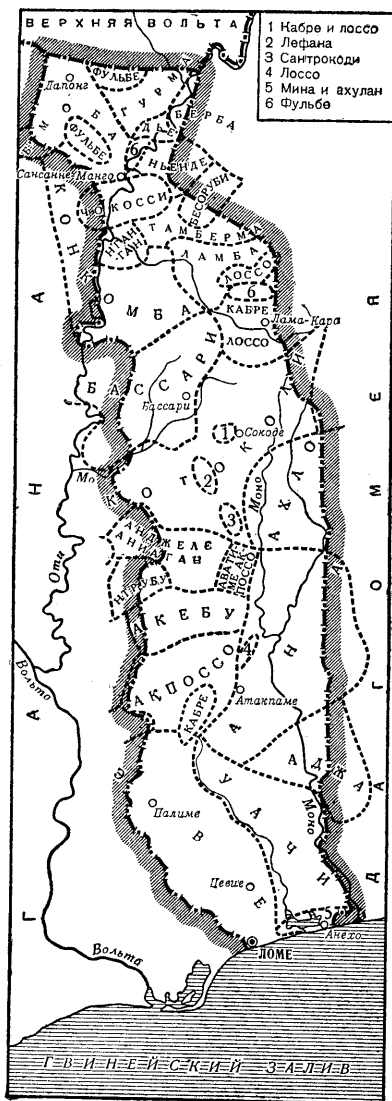
Очень близки к гурма языки племен кабре и лоссо.

На севере Того распространен также язык крупной народности хауса, населяющей в основном Северную Ни-

герию. Хауса используют в качестве общего торгового языка.

На юге Того говорят на языках гвинейской группы (ква). Один из наиболее развитых и наиболее изученных среди них — язык народа эве. На этом языке и на его диалектах говорит более миллиона человек в Гане, Того и Дагомее. В языках гвинейской группы большинство слов и корней односложные, служебных частиц мало, зато чрезвычайно развита гамма музыкальных тонов, которые придают различные смысловые значения одному и тому же слову. Например, слово „то“, произносимое на высоких, средних и низких тонах и при комбинации этих тонов, может означать: „быть густым“, „говорить“, „ухо“, „имущество“, „отверстие“, „вода“, „владелец“.

На побережье, особенно в портовых и торговых городах, многие жители говорят и читают по-французски и по-английски.



Карта расселения народностей Того

Колонизаторы устанавливали границы своих владений без учета исторически сложившегося расселения народов Западной Африки, поэтому многие районы, населенные одними и теми же народностями или племенами (например гурма, б'моба, чокосси, конкомба, бассари, котоколи, ана), оказались разделенными колониальными границами. Такая же судьба постигла один из наиболее многочисленных и развитых народов Гвинейского побережья — эве. В результате колониальных захватов в Западной Африке западные эве оказались на территории Золотого Берега (сейчас Гана), центральные эве в Того и восточные эве в Дагомее.

В пределах Того живет около 175 тыс. собственно эве, а вместе с родственными им по экономике, языку и культуре уачи, мина, ахулан и аджа — около 400 тыс. человек. Народы, говорящие на диалектах языка эве, населяют южную часть страны, прибрежную полосу шириной 100—120 км.

В хозяйство эве сравнительно глубоко проникли капиталистические товарно-денежные отношения. Родоплеменные различия сменяются имущественными, классовыми. Появилась значительная прослойка буржуазии, особенно торговой и торгово-посреднической. В сельских районах наиболее богатые семьи стремятся вырваться из-под контроля деревенской общины, местных вождей и основать свои независимые усадьбы и поселения.

Из среды эве вышло много выдающихся политических деятелей Западной Африки. Появились среди эве свои ученые, инженеры, врачи, есть своя национальная литература. Эве одни из первых в Африке перевели на родной язык Шекспира и Льва Толстого. На языке эве издается несколько газет.

Другие народы южного Того испытывают экономическое и культурное влияние эве. Крупнейшие из них — уачи (около 125 тыс. человек), очень близкие к восточным эве (дагомейцам), и мина (57 тыс.), занимающие вместе с племенами ахулан узкую прибрежную полосу лагун от Порто-Сегуро на западе почти до Котону (в Дагомее). Несколько их поселений есть и по берегам нижнего течения р. Моно.

На севере Того живут кабре (примерно 175 тыс.) и родственные им лоссо (около 35 тыс.). Здесь очень высокая плотность населения — до 150—200 человек на 1 кв. км. Высо-

кая плотность населения и малая площадь годной к обработке земли привели к необычному даже для Африки измельчению земельных участков (0,1—0,3 га в долинах и 0,03—0,05 га на горных склонах). Чем меньше участок, тем интенсивнее и тщательнее его обрабатывают. Кабре и лоссо — прекрасные земледельцы. Однако их жизненный уровень очень низок. Многие кабре и лоссо вынуждены эмигрировать в другие страны Западной Африки, главным образом в Гану, где большинство из них работает на плантациях какао. Отдельные группы их, покинув родные деревни, переселились в центральные и южные районы страны.

Французская администрация насильственно переселяла многие семьи кабре и лоссо на неплодородные целинные земли в долине р. Моно.

У кабре и лоссо, как и у других народов северного Того, родоплеменные отношения сохранились в значительно большей степени, чем на юге страны. До сих пор еще велика власть вождей, авторитет традиций и старинных обычаев, один из которых, например, требует, чтобы юноши в возрасте от 18 до 25 лет безвозмездно работали на вождей.

На севере Того живут также гурма, конкомба, б'моба, бассари и чокосси. В давние времена все эти племена были политически объединены в королевство Дагомба и до сих пор называют свои родные места Дагбон. Гурма (около 50 тыс. человек) заселяют самые северные районы Того; большинство гурма живет на территории Верхней Вольты. Основная часть конкомба обитает на территории Ганы. Племя б'моба имеет много общего с соседней, живущей в Гане, народностью мампруси.

Бассари называют себя беджелиб; наименование бассари они получили по названию своего торгового и административного центра — города Бассари. Численность бассари на территории Того — около 30 тыс. человек.

Чокосси — пришлое племя, переселившееся с юга, из лесов на границе Ганы и Берега Слоновой Кости. Их язык (акан) относится к гвинейской группе языков, тогда как их соседи говорят на языках моси-грусси.

Несмотря на многоплеменный состав населения Того, там наблюдается очень много общего в быте, типах поселений и жилищ, пище, одежде, религии, обычаях и традициях жителей.

Деревни коренных обитателей Того обычно расположены на склонах холмов во избежание затопления во время дождей. Хижины строят в тени рощ и отдельных деревьев.

В последнее время с развитием товарно-денежных отношений, увеличением притока импортных товаров, ростом производства экспортной сельскохозяйственной продукции новые поселения возникают вблизи крупных рынков, торговых пунктов, вдоль автомобильных дорог.

На юге, у эве, уачи, мина деревни, как правило, значительно крупнее и компактнее, чем у северных племен. Но и здесь встречаются крохотные деревушки, в которых живет по несколько десятков человек. Это в сущности жилье одной большой семьи, связанной родственными узами.

В центре деревни обычно находится площадь — место собраний, торговых сделок, празднеств и игр.

В каждой хижине живет одна семья (у эве „семья“ и „жилище“ называются одним словом „хо“). Богачи, имеющие по несколько жен, строят для каждой из них отдельную хижину.

Пол жилища — утрамбованный глиняный (часто глина с соломой). Стены тоже глиняные; иногда сооружают каркас из прутьев и обмазывают его глиной. Самые зажиточные семьи строят дома из грубо отесанного камня и покрывают их черепицей, шифером или оцинкованным железом. Но таких домов очень мало.

По границе с Дагомеей и на севере Того хижины круглые, с высокой конусообразной соломенной крышей (михо); в некоторых горных районах сооружают четырехугольные хижины с плоской крышей (декпахо). В округе Атакпаме жилища квадратные с высокой остроконечной крышей (бохо). У эве хижины четырехугольной формы с двухскатными крышами, покрытыми сухой травой или листьями пальмы рафия; стены из плотно связанных стволов, обмазанных глиной. На берегах лагун встречаются свайные постройки.

Высота жилища (вместе с крышей) обычно не более 3—4 м.

У эве площадь самых крупных хижин редко превышает 35—40 кв. м. Дверь заменяет прямоугольное отверстие в стене, загораживаемое циновкой. Окон нет. Внутреннее убранство просто: циновки или набивные матрасы для ночлега, несколько скамеек и домашняя утварь. В домах богачей — европейская мебель и посуда. Перед хижинной или по двум сторонам ее — терраса, на которой выполняют все домашние работы.



Деревня в южном Того



Деревня в Того

Хижины отделены одна от другой высокой плетеной или глиняной оградой, образующей двор. Внутри двора размещаются зернохранилища, очаги для приготовления пищи, иногда хлев. Зернохранилище у всех народностей и племен Того — это глиняный цилиндр высотой до 2—2,5 м и диаметром около 1,5 м с конусообразной крышей. Эве во дворах выкапывают несколько небольших бассейнов для хранения воды в сухое время года. Эве, как, впрочем, и все другие африканские народы, очень чистоплотны. Они умываются по нескольку раз в день и особенно тщательно после работы. Если нет мыла (которое в Того привозят главным образом из Франции и Ганы), его заменяют золой банановых листьев, смешанной с пальмовым маслом.

У некоторых племен, населяющих юго-западные отроги гор Того, двор и дворовые постройки разделены на две части: в одной живут женщины с малолетними детьми, в другой — мужчины, юноши и мальчики.

На севере поселки мельче и жилища проще, чем на юге. В большинстве случаев деревня на севере — это группа жилых и хозяйственных построек одной большой патриархальной семьи. Такую „деревню“ называют „сукалла“. У кабре 5—10 таких довольно далеко расположенных одна от другой сукалла составляют „хара“. Несколько хара объединены в „тето“. Тето занимают обычно склон большой горы.

Днем жизнь деревни замирает. Кое-где у очагов женщины готовят пищу, иногда слышится смех и крики играющих ребятишек. С заходом солнца с полей возвращаются мужчины. Деревня ненадолго оживает, но вскоре все постепенно затихает. Люди словно прислушиваются к чему-то. Далеко-далеко, за темнеющей вдали пальмовой рощей, слышится барабанный бой. Барабаны в Африке не только музыкальный инструмент, но и своеобразный „беспроволочный телеграф“. По этому телеграфу из деревни в деревню летят радостные или печальные вести. Почти в каждой деревне есть „штатные“ барабанщики, круглые сутки дежурящие у своих больших сигнальных барабанов. Это настоящие мастера нелегкого „телеграфного“ дела. Особенно сложна барабанная азбука у эве.

Пища жителей Того проста и однообразна, в основном растительная. Распространена пища, приготовленная из клубней многолетнего выеющегося растения — ямса. Сажают его в начале основного сезона дождей, а урожай сни-

мают через 10 месяцев, в ноябре или декабре. Ямс высаживают в лунки глубиной в 20—30 см, расположенные на расстоянии 1—1,5 м одна от другой. Затем лунки засыпают землей, удобренной золой или навозом. Через 15—20 дней, когда появляются молодые побеги, начинается наиболее трудоемкая работа: каждый стебель прикрепляют к палкам, воткнутым в землю, а затем в течение вегетационного периода посевы много раз окучивают и пропалывают. Выкопанные и очищенные клубни тщательно сортируют и подвешивают сушиться на шесты. Из ямсовой муки пекут лепешки. Эве готовят из нее национальное блюдо „фуфу“ — мучную кашу, обильно приправленную овощным или мясным соусом. Иногда клубни ямса просто режут и пекут, как у нас картошку.

Маниок (или кассава)—вечнозеленый кустарник высотой от 1,5 до 5 м. Длина его клубневых корней 30—45 см. В них содержится ядовитое вещество, и поэтому перед употреблением в пищу их нужно выварить. Из вываренных и высушенных корней приготавливают муку — тапиоку. По производству маниока Того занимает ведущее место в Африке и вывозит значительное количество его и тапиоки в соседние страны.

На третьем месте по значению среди корнеплодов — таро — растение, внешне напоминающее куст огромных лопухов.

В южной части Того выращивают батат. Съедобные корни его содержат много крахмала и особенно сахара — поэтому батат называют часто сладким картофелем. От нашего картофеля он отличается не только вкусом, но и весом. Вес корня батата — 300—400 г, а некоторые сорта этой культуры вознаграждают труд африканцев корнями-великанами весом до 2,5—3 кг.

Главные зерновые культуры — кукуруза, просо, сорго, рис. Из кукурузной муки пекут хлеб, делают запеканки и кашу, из зерен кукурузы приготавливают спиртные и прохладительные напитки. Культура риса известна народам Западной Африки уже много веков. Распространен в основном суходольный, или, как его называют еще, горный рис. Сеют рис в начале периода дождей.

Всего 3 месяца требуется для созревания фоньо — вида проса. Фоньо, а также сорго — древнейшие злаковые культуры в Западной Африке.

Довольно широко распространен арахис (или, как его называют у нас, „китайский орешек“). Арахис — однолет-



Рыбаки

нее бобовое растение. Плоды его созревают в земле, поэтому его называют также „земляным орехом“. Сеют арахис в июне, собирают в ноябре. Бобы (орехи) арахиса содержат около 50 % масла и 25—30 % белков. Их едят поджаренными. В основном же это сырье для изготовления арахисового масла. Ботва идет на корм скоту.

Существенное значение в питании населения имеют фасоль, горох, а также ананасы, цитрусовые и другие фрукты. В последние десятилетия начали культивировать томаты, огурцы и другие овощи умеренной зоны.

Почти у каждой хижины растут бананы. Их плоды гораздо крупнее тех, которые мы привыкли видеть в наших магазинах (25—30 см в длину). Обычно плоды снимают незрелыми и едят вареными.

Нередко на крохотных приусадебных участках можно увидеть золотистые дыни, тыкву, огромные арбузы.

Мясо и молочные продукты для тоголезцев — редкое лакомство, так как домашние животные есть далеко не у всех; из дичи употребляется главным образом мясо птиц.

Жители деревень побережья разнообразят меню рыбой, крабами, водоплавающей птицей, съедобными моллюсками.

Наиболее состоятельные сельские и городские жители покупают привозные пищевые продукты.

В Того, как и в других странах Гвинейского побережья, не хватает собственной пищевой соли, и снабжение страны ею зависит от импорта.

Одежда коренных жителей очень проста. Обычно они носят лишь короткие штаны или набедренную повязку и иногда майку. Голову прикрывает широкополая соломенная шляпа или повязка.

В дни праздников эве одеваются в красивые свободные платья из домотканой или привозной хлопчатобумажной ткани. Женщины обертывают бедра широкими платками, обычно белыми или голубыми. Мужчины накидывают на плечи кусок обшитой по краям материи. Платье наиболее зажиточных жителей, а также вождей, дополняется различными украшениями.

На севере страны только местная знать, торговцы и ростовщики, то есть люди, не занятые физическим трудом, одеваются в широкие, иногда дорогие платья. Костюм остальных — набедренная повязка, амулеты и талисманы, по праздникам — самодельные украшения (браслеты, кольца, повязки и т. д.).

Еще до недавнего времени на юге головные уборы могли иметь только вожди. Бедный крестьянин довольствовался куском грубой ткани. Сейчас мужчины надевают шапочки, похожие на турецкие фески, и шляпы европейского покроя. Мужчины мусульмане носят тюрбаны. Многие городские жители носят европейскую одежду. В деревне ходят в самодельных сандалиях или босиком. Не имеют обуви и многие горожане.

У многих племен северного Того распространено многоженство. На юге страны, особенно у эве, преобладает парный брак.

Большинство жителей страны анимисты, поклоняющиеся духам и силам природы. У каждой народности есть свое верховное божество. Например, эве почитают всемогущего Маву, о котором они сложили много легенд и песен. Эве наделяют его, как и другие божества, человеческими качествами. В каждой хижине или во дворе отведено место для хранения изображений предков, амулетов и других культовых принадлежностей. Многие племена считают священными тех или иных животных или деревья. Священные деревья по праздникам украшают лентами, разноцветными



Вождь племенн

лоскутками; в тени таких деревьев исполняют ритуальные танцы и обряды.

На севере страны, особенно среди местной феодальной и родоплеменной знати, распространен ислам.

Колонизаторы всеми силами стремились обратить коренное население в христианство, проповедующее смирение и покорность. Но даже те местные жители, которые считаются христианами, продолжают соблюдать обычаи предков. Церковные обряды добросовестно выполнялись лишь торговцами и служащими колониальной администрации, для которых принятие христианства облегчало занятие бизнесом или продвижение по служебной лестнице.

Школ в Того почти нет. Существуют отдельные классы, в которых „преподают“ миссионеры и местные „учителя“. Большинство этих „педагогов“ не имеет даже среднего образования. Постоянных помещений для занятий нет. В первом классе одновременно занимается обычно до 50—60 учеников. Но даже такие классы посещает лишь 20% детей школьного возраста. Девочек в этих классах в 4—5 раз меньше, чем мальчиков. Такая „школа“ дает начальное

образование. Лишь в последнее время в стране появилось 12 средних и неполных средних школ, а также 2 небольших педагогических училища. В Того нет ни одного высшего учебного заведения. Небольшое число юношей и девушек из состоятельных семей учится в университетах за рубежом. В марте 1959 г. в Ломе было открыто специальное учебное заведение (училище) по подготовке национальных кадров для службы в государственном аппарате. Первые выпускники этого училища уже успели доказать, что они в состоянии заменить „незаменимых“ чиновников-французов.

Очень тяжелое наследство от французских опекунов получила страна и в области здравоохранения.

В Того всего 9 небольших больниц, два лепрозория и несколько лазаретов. На 1,1 млн. жителей приходится 40 врачей и фельдшеров. Среди коренного населения распространены оспа, менингит, сонная болезнь, проказа, тропическая лихорадка. Высока детская смертность: так, в племени б'моба умирает 31 %, у тамберма — 45 % детей в возрасте до 15 лет.

Тысячи людей вынуждены были в поисках средств к существованию уезжать в соседние страны, главным образом в Гану.

В городах сосредоточено менее 10 % населения страны. При этом большая часть городских жителей связана с сельским хозяйством. За исключением Ломе, города Того по существу большие деревни, только с более благоустроенными проездами и несколькими зданиями европейского типа. В каждом городе есть здание местного административного управления, помещение миссии с церковью, полицейский участок, почтовая контора, несколько иностранных торговых баз, главным образом французских экспортно-импортных компаний, школа и иногда больница или медпункт.

Крупнейший город страны и ее столица — Л о м е (65 тыс. жителей). Он расположен на берегу Гвинейского залива в 2,5 км от границы с Ганой.

В городе преобладают эве, но много мина и ахулан. В Ломе проживает почти все европейское население страны. Центральная часть города, непосредственно примыкающая к океану, окаймлена зеленым бульварным кольцом. Здесь расположены здания правительства, вокзал, центральный рынок и собор. От центра радиально расходятся широкие проезды, продолжением которых за чертой Ломе служат



Строительство каменных домов



Солдаты-барабанщики. На праздновании Дня независимости Того

автогужевые дороги, соединяющие столицу с важнейшими населенными пунктами Того и с соседними странами. Жилые кварталы местного населения (Бе, Амутиве, Коджовиакопе) находятся в северной и северо-восточной частях города. В Ломе много зелени, в тени которой можно укрыться от лучей тропического солнца.

Ломе — узел трех железных дорог, идущих из важнейших районов страны, и единственный морской порт Того. Из-за мелководья и сильного прибоя для разгрузки и погрузки судов, бросающих якорь на открытом рейде, используют боты и шхуны. Грузооборот порта небольшой (в 1959 г. около 106 тыс. т.). Близ города — единственный в стране постоянно действующий аэродром. Промышленных предприятий, за исключением небольшого молочного завода и нескольких установок для обработки хлопка, нет.

Анехо (около 8 тыс. жителей). Город находится на крайнем юго-востоке страны, у границы с Дагомеей, на длинной узкой песчаной косе между лагунами и океаном. Анехо — конечный пункт железной дороги из Ломе и важный центр в торговле с Дагомеей, с которой он соединен проложенным по берегу Гвинейского залива шоссе. В нескольких километрах от города расположена фабрика тапиоки.

Атакпаме (около 10 тыс. жителей). Город лежит в узкой долине и на образующих ее холмах. Через город проходят железнодорожная магистраль Ломе—Блitta и шоссе Ломе—Верхняя Вольта. В Атакпаме есть установки для очистки хлопка. Это важный пункт закупки и заготовки хлопка и пальмовых продуктов.

Бассари (около 10 тыс. жителей) расположен в гористой местности на высоте 300 м. Это значительный транзитный пункт, через который уже несколько десятилетий проходят в поисках заработка жители северного Того, северных районов Нигерии (Сокото) и Верхней Вольты и Нигера, направляющиеся на юг, на плантации Ганы и на рудники.

Дапонг — важный торговый центр северного Того. В районе Дапонга обитают скотоводы — фульбе; в городе есть ветеринарный пункт и рынок скота.

Ламаркара расположен на склонах одноименного массива, в густонаселенном районе, в 10 км от границы с Дагомеей. Значительный торговый центр и транзитный

пункт на шоссе Ломе—Верхняя Вольта. Есть небольшие предприятия, занятые обработкой капока.

П а л и м е. Город лежит в небольшой впадине, у склонов самой высокой горы Того—Агу. Конечный пункт железной дороги из Ломе. Центр закупки и продажи какао-бобов, кофе и пальмовых продуктов. В городе есть небольшая лесопилка.

С а н с а н н е - М а н г о (11 тыс. жителей). Крупнейший торговый центр севера Того. В отдельные дни на городском рынке собирается до 5 тыс. человек. Расположен в центре района с развитым земледелием и скотоводством. Недалеко от города находится опытная сельскохозяйственная станция; небольшие предприятия перерабатывают арахис и рис.

С о к о д е (около 15 тыс. жителей) — крупный торговый центр северных и центральных районов Того. Город называют „воротами на север“. Перевалочный пункт на шоссе Ломе—Верхняя Вольта. Есть небольшие авторемонтные мастерские и предприятия, обрабатывающие капок.

Ц е в и е — находится примерно в 45 км севернее Ломе, на железной и шоссейной дорогах, связывающих южные и северные районы страны. Недалеко от города завод пальмового масла.

Другие сравнительно крупные населенные пункты страны — **П о р т о - С е г у р о**, **Н у а т ж а**, **К л у т о**, **Т а б л и г б о**.

ХОЗЯЙСТВО

Того — одна из самых экономически отсталых стран Африки. Фактически единственная отрасль экономики страны — слабо развитое, преимущественно натуральное, сельское хозяйство. В стране есть лишь около десяти полукустарных предприятий обрабатывающей промышленности, а горнодобывающая находится в зачаточном состоянии.

Фактически ежегодно обрабатывают до 600 тыс. га—10—11% площади страны. Около половины обрабатываемых земель находится на востоке прибрежной низменности и примерно 40% на севере, в районе Лама-Кара.

Выгоны и пастбища составляют около 4% площади Того; неиспользуемые, но пригодные для сельского хозяйства земли — около 25%. Свыше 80% возделываемых земель занято продовольственными потребительскими культурами.

В Того преобладают мелкие крестьянские хозяйства. Плантаций там до недавнего времени почти не было; колонизаторы считали более выгодным эксплуатировать крестьян, чем вкладывать средства в плантации. Лишь в последние десятилетия, особенно после второй мировой войны, колониальная администрация и торговые фирмы начали закладывать плантации наиболее ценных экспортных культур. Плантации какао, кофе, кола и каучуконосов сосредоточены в районе Клуто — Палиме.

Земля, обрабатываемая крестьянами, считается собственностью деревенской общины. Местные вожди или советы деревенских старейшин делят ее между отдельными, так называемыми, „большими семьями“ — группами родственников по отцовской линии.

Земельные наделы согласно обычному праву нельзя продавать или покупать; однако в последнее время с ростом товарно-денежных отношений и усилением имущественного расслоения в деревне землю все чаще сдают в аренду и под залог (например у кабре и на юге страны), что создает условия для отчуждения наделов.

Тысячи крестьян, гонимые нуждой и голодом, бродят по стране в поисках заработка. Они образуют большую армию отходников—сезонных батраков, которых французские чиновники называли „наветанами“ (бродячими). Деревенские богатеи платят им за труд мизерной долей урожая, а нередко только скудными харчами. Многие из наветанов превращаются в постоянных батраков, увеличивая ряды пролетариата Того.

Земледелие на большей части территории страны примитивное — переложное или подсечно-огневое.

Намеченные под посевы участки сначала расчищают, затем выкорчеванные и вырубленные деревья и кустарники сжигают. Для того чтобы огонь не перекинулся на соседние участки, расчищаемое место окружают широкой просекой. Эти просеки, однако, не всегда помогают избежать больших пожаров — часто ветер заносит пламя на соседние участки. Если в такие дни пролететь над страной на самолете, то внизу то и дело будут видны стелющиеся дымы пожарищ.

Образующаяся при пожарах зола — единственное применяемое удобрение, особенно в районах, где слабо развито животноводство. Удобренную золой землю вскапывают тяжелыми мотыгами (даба). Обычно эту работу вы-



Обработка поля под посевы

полняют мужчины. Сеют всей семьей. Во время дождливого периода, пока созревает урожай, женщины и дети 2—3 раза рыхлят землю и пропалывают участок.

Установился выработанный веками порядок смены культур; ежегодно тот или иной участок оставляют на несколько лет под паром, „на отдых“. Раньше за время „отдыха“ на заброшенном участке успевал окрепнуть молодой лес, а сейчас период отдыха резко сократился во многих местах до 2—3 и даже одного года. Это ведет к быстрому истощению почв.

Трехпольный севооборот применяют только жители некоторых районов округа Атакпаме и кабре (обычно: просо—фасоль—земляной орех). Крестьяне очень тщательно обрабатывают свои крохотные участки земли, а для борьбы с сельскохозяйственными вредителями — насекомыми — используют кур.

Почти у каждой хижины есть небольшие приусадебные участки. На них высаживают одновременно несколько культур: между кукурузными гнездами — таро, на небольших холмиках-грядках — батат. Первой созревает кукуруза, а затем корнеплоды и клубнеплоды,

Главные районы производства зерновых — север и центр Того, а ямс, таро, батата и маниок — юг.

Просо и сорго культивируют в основном в предгорных районах, в округах Атакпаме, Сокоде, Лама-Кара и Сансанне-Манго. Под этими культурами занято около 200 тыс. га. Урожайность проса и сорго 5—5,5 ц/га, годовой сбор 100—110 тыс. т.

Кукурузные районы — округа Атакпаме, Сокоде, Басари и Лама-Кара. Эта культура занимает около 140 тыс. га. С 1 га получают в среднем 4 ц зерна; это самая низкая урожайность в Африке (в соседней Гане, например, собирают по 8—12 ц/га). Годовой сбор около 60—70 тыс. т.

Основная область выращивания риса — округа Атакпаме и Лама-Кара. В предгорных районах возделывают суходольные сорта риса, не нуждающиеся в искусственном орошении. В последние годы стали довольно широко практиковать посадки риса на заливных и заболоченных участках. Такие посевы дают большие урожаи. Под рисом занято 14 тыс. га; средняя урожайность — 7 ц/га. Годовой сбор 8—12 тыс. т.

Маниок в Того не только распространенная продовольственная, но и товарная культура. Главный район возделывания маниока — округ Анехо. Под бататом занято примерно 60 тыс. га. С 1 га собирают обычно около 60 ц (годовой сбор около 400 тыс. т).

Из бобовых наиболее распространена фасоль. Посевы ее сосредоточены на севере в окрестностях Дапонга. Фасоль возделывают на мелких приусадебных участках и в других районах страны. Этой культурой занято 30—35 тыс. га; ее урожайность 2—2,5 ц/га, сбор около 8 тыс. т в год. На приусадебных участках повсеместно выращивают горох.

Из других продовольственных, преимущественно потребительских, культур следует отметить пальмы, бананы, сахарный тростник, ананасы, дыни, различные овощи, перец, лук. Многие из них частично экспортируют. Это прежде всего продукты масличной пальмы, с которой мы уже успели познакомиться. На севере она встречается в районе Лама-Кара. Однако основной район ее распространения — прибрежная полоса шириной в 40—60 км. Пальма растет в основном в диком виде. На юге в отдельных местах рощи масличной пальмы тянутся на многие километры. В последние годы граница распространения мас-

личной пальмы постепенно продвигается на север, и сейчас, например, в районе города Атакпаме уже около 15 тыс. таких пальм. Пальмовые продукты вывозят в Европу (главным образом во Францию), где их используют для производства мыла, свечей, маргарина, различных технических жиров и масел.

Основные районы производства арахиса — округа Сокоде, Лама-Кара, Атакпаме. Посевы арахиса занимают около 35 тыс. га — в 3 раза больше, чем до второй мировой войны. Урожайность земляного ореха 4—5 ц/га, на опытных участках — до 10 ц/га. Арахис и арахисовое масло — важные статьи экспорта, и поэтому правительство Того стремится увеличить их производство.

Еще одна техническая культура, часть продукции которой вывозят, — хлопчатник. Население собирает в основном коробочки дикорастущего хлопчатника. В последние годы увеличиваются площади, занятые культурным хлопчатником. Главные хлопковые районы — Атакпаме и Сокоде. Сейчас делаются попытки освоить плантации для этой культуры на целинных землях по р. Моно и ее притоку Огу. Здесь собираются отвести под хлопчатник 25—35 тыс. га, то есть почти столько же, сколько занято под ним в настоящее время. С 1 га собирают до 1 ц хлопका-сырца (в 20 раз меньше, чем в колхозах Средней Азии). Годовой сбор в среднем около 3,5 тыс. т.

В прибрежной зоне, особенно в окрестностях Ломе и Анехо, произрастает кокосовая пальма (более миллиона деревьев). Того вывозит копру — сушеную мякоть плодов этой пальмы.

Весь сбор бобов какао и кофе идет на экспорт. Насаждения этих культур расположены там, где больше всего выпадает осадков, — на юго-западных отрогах гор Того (горы Палиме), в районе Клуто—Палиме, обычно на высоте 200—500 м. Небольшие плантации кофе и какао есть также в округе Атакпаме. Всего деревьями какао занято около 20, кофе около 18 тыс. га. Сбор какао и кофе сильно колеблется из года в год, он в значительной степени определяется спросом на внешнем рынке. Африканцы, занятые их выращиванием, сильно страдают от резких конъюнктурных изменений на мировом рынке. Кроме того, какао и кофе очень нежные и трудоемкие культуры: очень часто урожай гибнет из-за болезни растений.

В некоторых хозяйствах выращивают имбирь, из которого получают ароматическое вещество, употребляемое в парфюмерной и пищевкусовой промышленности.

В стране возделывают также такие масличные растения, как кунжут и клещевину. Из африканской клещевины получают касторовое масло.

Скотоводство в Того развито сравнительно слабо. Во многих районах страны распространена муха цеце — смертельный враг домашних животных, особенно крупного рогатого скота. Основные районы скотоводства — крайний север и крайний юг страны.

Всего в стране крупного рогатого скота около 130 тыс., овец — 340 тыс., коз — 300 тыс., свиней — 220 тыс. голов. Лошадей, мулов и ослов очень мало (примерно 4 тыс.). Животных почти не используют на работах.

На севере скотоводством заняты фульбе, известные как опытные скотоводы не только в Того, но и во многих других странах Западной Африки.

На юге скотоводством занимаются в основном уачи. Здесь развито молочное животноводство. Овец и коз разводят почти везде, свиней в центральных и южных районах, крупный рогатый скот в основном в районе кочевков фульбе и на юге.

Рыболовством занимаются жители прибрежных деревень. В океане и лагунах вылавливают много ценной рыбы, а также съедобных крабов и моллюсков. Хранят рыбу обычно в сушеном виде. Ловят ее сетями и сачками с лодок. Крупных рыб бьют копьями. Иногда рыбу глушат. Крабов и раков ловят сачками.

Охотой занимаются в основном мелкие племена севера страны и горных районов. Более отсталые племена охотятся с копьями и топорами, эве, кабре, скотоводы севера — с ружьями. На охоту обычно выходят все свободные от полевых и других работ мужчины. На мелкую дичь ходят в одиночку. Наиболее удачна охота в период выжигания зарослей под посевы: обезумевшие от страха перед пылающим огнем животные сами бегут на охотников.

Ремесла известны в Того с давних времен. Уже задолго до прихода европейцев здесь были искусные кузнецы, кожевники, резчики по дереву и слоновой кости, ткачи и гончары. Славятся своим кустарным мастерством эве. Искусство резьбы по слоновой кости еще существует последние годы в Нуатжа. Сохранилось кустарное производство кра-



Кустарная выплавка железа

сок (красную изготавливают из древесины красного дерева, черную — из древесного угля, синюю — из индиго). Красят ткани и прядут главным образом женщины, ткут мужчины.

Ремесленные изделия продаются или обмениваются на местном рынке, а иногда остаются в семье ремесленника.

В стране есть несколько предприятий, перерабатывающих маниок в муку (тапиоку); крупнейшее из них — фабрика в Ганаве с годовой мощностью 1800 т. Того дает до половины всей тапиоки, производимой в бывших французских владениях в Африке.

Другие предприятия: завод обработки кокосовых орехов (330 т в год), завод пальмового масла в Алукуэгбе (недалеко от Цевие, 750—900 т), мыловаренный завод в Бе (210 т хозяйственного мыла в год), сушильня копры и молочный завод в Ломе.

В стране есть лишь одна электростанция мощностью 1260 квт; она обслуживает предприятия, учреждения и дома европейцев в Ломе и Анехо. Проектируется сооружение гидроэлектростанции на р. Моно.

В 1955 г. во всей стране была 21 тысяча лиц наемного труда, из них менее четверти кадровых рабочих. Лишь 30% работающих по найму объединены в профсоюзы. Заработная плата рабочих очень мала. 120—140 тоголезских франков в день считается высокой заработной платой, однако на нее трудно прожить. На рынке Ломе, например в 1958 г., 1 кг хлеба стоил 100 франков, 1 кг говядины — 400 франков, литр арахисового масла — 320 франков, а пачка сигарет — 70 франков. Не лучше положение и деревенских батраков, особенно сезонников.

Полезные ископаемые страны изучены и освоены очень слабо, хотя по разнообразию и по вероятным запасам их Того занимает одно из первых мест в Западной Африке.

В районе Банжели (Моно-Джоле) имеется железная руда (достоверные запасы 50 млн. т, вероятные и возможные — несколько сотен миллионов тонн). Содержание железа в рудах довольно велико (50—55%). Тем не менее целый ряд трудностей, в основном транспортного и финансового характера, препятствует промышленной разработке этих месторождений. В стране выплавляют лишь ничтожное количество железа на древесном угле в примитивных глиняных печах. В 1960 г. железо плавят так же, как это делалось много веков назад!

В горах Ахито обнаружены хромиты, а в недрах горы Агу — бокситы. Предполагают, что в районе между Басари и Лама-Кара есть значительные залежи титанистых железняков, а в прибрежной низменности, особенно в зоне лагун, — месторождения нефти.

В 1952 г. севернее озера Того были обнаружены месторождения высококачественных фосфоритов. Разведочные работы показали, что здесь имеются большие запасы этого ценного минерального сырья. Месторождения фосфоритов начинаются у железной дороги Ломе—Блитта, между Ломе и Цевие и полосой шириной 20—25 км простираются на северо-восток до границы с Дагомеей. Основные запасы фосфоритов расположены к северу от озера Того, а отдельные месторождения их выходят к берегу океана (у Анехо и Порто-Сегуро). Для эксплуатации и экспорта фосфоритов была создана „Горнопромышленная компания Бенин“. У Порто-Сегуро, в Кпеме, для вывоза фосфоритов построен пирс. Предполагают превратить его в будущем в современный глубоководный порт. Энергию для района разработок фосфоритов компания намерена получить от

ГЭС, сооружение которой проектируется у водопада Тогодо (р. Моно).

Из существующих в стране видов транспорта наибольшее экономическое значение имеет железнодорожный. Общая длина железных дорог — 443 км (в 100 раз меньше, чем на территории Франции). Все они сосредоточены в южной части Того. Дороги расходятся веером от Ломе к Дофоле (в 4 км от Блитты); Палиме и по берегу залива, к Анехо.

Ширина колеи железных дорог 1 м. Рельсы, как правило, облегченного типа. Средства сигнализации остались на уровне 20-х годов. На железных дорогах страны 20 паровозов, 7 тепловозов, 3 автомотрисы. Вагонный парк включает 70 пассажирских вагонов (в том числе почтовые и багажные) и 461 грузовой. Пассажирские вагоны небольшие и неудобные, грузовые — с очень малой грузоподъемностью.

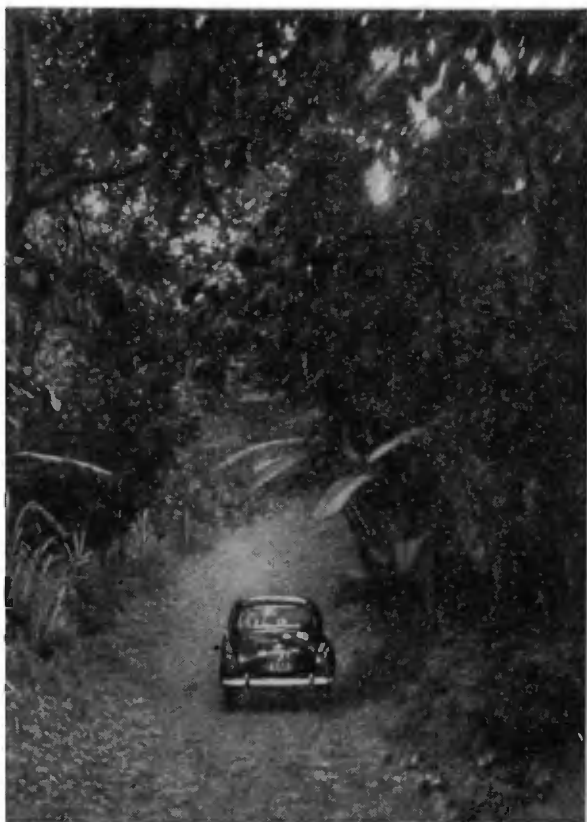
В 1959 г. перевезено около 2,2 млн. пассажиров (меньше, чем перевозит московское метро за один день) и 186 тыс. т грузов.

Среди грузов преобладают экспортные: по железной дороге Ломе—Блитта везут хлопок и в меньшей степени пальмовые продукты, из Анехо, Порто-Сегуро и других населенных пунктов на берегу залива — копру и тапиоку, из Палиме — какао-бобы и кофе. Все экспортные грузы стягиваются к Ломе. Из Ломе в глубь страны отправляют импортные товары.

Автомобильный транспорт развит слабо, но тем не менее он основной конкурент железных дорог. Перевозить грузы на автомобилях дешевле; в сухое время года на автомобиле можно проникнуть в более отдаленные районы страны. Кроме того, при перевозке грузов на автомобиле выполняется меньше перевалочных операций; в частности, поэтому грузы „путешествуют“ быстрее, что очень важно для сохранности многих тропических экспортных продуктов.

В 1958 г. в стране было около 3,7 тыс. автомобилей.

Общая длина автогужевых дорог в Того 4400 км. Длина дорог, проходимых круглый год, примерно 1100 км, из них только одна (Ломе—Анехо) асфальтирована, а остальные гравийные шоссе и улучшенные грунтовые дороги. Другие дороги размываются во время дождей и зачастую превращаются в бурлящие, мутные потоки. Основная автомобиль-



Дорога в тропическом лесу

ная магистраль — дорога Ломе—Верхняя Вольта. До Блитты она идет рядом с железной дорогой, многократно пересекая ее. Севернее Блитты она проходит через Сокоде, Лама-Кара, Сансанне-Манго и Дапонг. Через реку Оти курсирует паром. Эта дорога связывает воедино все районы Того; она имеет не только экономическое, но также большое военно-стратегическое значение.

Большое значение имеет дорога Ломе — Анехо—Дагомея. С завершением строительства прибрежных дорог в Гане, Дагомее и Нигерии она станет важным участком береговой магистрали, соединяющей эти четыре страны.

Уже сейчас по ней перевозят много транзитных грузов из Ганы в Дагомею и обратно.

Третья дорога Ломе — Палиме — Клуто также идет параллельно железной дороге, но продолжается дальше нее и уходит в пределы Ганы.

Из остальных автогужевых дорог следует отметить Клуто — Атакпаме, Асахун — Акбелуве — Таблигбо — Анехо, Лама-Кара — Дагомея.

Наиболее развита сеть автогужевых дорог в пределах пятиугольника Ломе — Асахун — Акбелуве — Таблигбо — Анехо — Ломе, а также в районе плантаций какао и кофе (Клуто — Палиме). В обширных пространствах саванн, особенно на севере и по долине Моно, а также в горах Того и Атакора дорог нет. Здесь даже троп мало.

Водного транспорта фактически нет, если не считать нескольких мелких судов, курсирующих по лагунам. По реке Оти можно добраться на каноэ до Сансанне-Манго. На каноэ плавают также по лагунам и нижнему течению Моно и Хахо.

Единственный морской порт Того — Ломе. Через него проходит почти вся экспортная продукция страны, а также соседних районов Ганы. В 1959 г. грузооборот порта составил всего 106 тыс. т, пассажирооборот — около 4 тыс. человек. В настоящее время выдвигают проекты строительства нового порта (очевидно, в районе Порто-Сегуро) или расширения и модернизации порта Ломе.

Аэродром Ломе связан с Парижем и крупнейшими центрами Западной Африки. Количество рейсов, и без того нечастых (1—2 рейса в неделю), резко сокращается в дождливый период. Пассажиро- и грузооборот аэродрома невелик (в 1959 г. около 5 тыс. пассажиров и 150 т грузов). В ряде районов страны есть небольшие посадочные площадки.

До настоящего времени в Того широко используют труд носильщиков, особенно в лесных и горных районах. Обычно носильщик с грузом в 25—35 кг проходит за день 20—25 км. Грузы упаковывают так, чтобы их удобно было нести на голове или на шестах, — руки человека, пробирающегося по диким тропам, всегда должны быть свободные. Носильщики-профессионалы регулярно совершают свой нелегкий путь между крупными рыночными центрами.

Отсталое в значительной степени еще сельское хозяйство, почти полное отсутствие промышленности, недоста-



На рынке

точная транспортная сеть тормозят развитие межрайонных связей. Общее направление внутренних грузопотоков: юг — север и север — юг. С севера поступают арахис, капок, карите, скот; с юга — маниок, тапиока, сушеная рыба, пальмовые продукты. Значительную роль во внутренней торговле играют французские и английские экспортно-импортные компании, имеющие в стране довольно разветвленную сеть торговых точек и многочисленную посредническую агентуру из местных торговцев.

Межрайонные рыночные связи на юге страны развиты сильнее, чем на севере. Основной костяк местной торговой буржуазии здесь составляют эве и выходцы из стран Леванта. На Севере большинство торговцев хауса.

В Того много местных рынков. Во всех крупных деревнях еженедельно бывают многолюдные базары. На них, помимо торговцев и покупателей, полно посредников, мелких ростовщиков, „колдунов“ и танцоров. Много бродяг и просто любопытных. На таком рынке часто толпится огромная жужжащая масса в несколько тысяч человек. К полудню рынок кончается и все возвращаются по домам — кто пешком, кто на ослах, — пишет один из путешественников, побывавший в Западной Африке. — Здесь обычно

можно найти все, что требуется для несложного крестьянского хозяйства, начиная от глиняной чашки и кончая подержанным велосипедом. Недаром в Того говорят, что „на рынке нельзя купить разве только что глаза“.

Во многих глухих уголках страны деньгами часто служат орехи кола, ядра масличной пальмы и ракушки каури; здесь нередко можно наблюдать и простой товарообмен.

Внешняя торговля Того отражает отсталость экономики страны. Благополучие земледельцев, занятых выращиванием экспортных культур, целиком зависит от колебаний цен на внешнем рынке. Экспортные сельскохозяйственные товары проходят через руки многочисленных скупщиков и ростовщиков. Пользуясь постоянной нуждой крестьян в деньгах, они скупают сельскохозяйственную продукцию по заниженным ценам. Манипуляции этих ловких дельцов сплошь и рядом оказываются действеннее мероприятий правительства по установлению твердых гарантированных закупочных цен. Борьба с широко разветвленной паразитической сетью торговых посредников становится одной из важнейших экономических задач молодого африканского государства.

В 1959 г. из Того вывезено 46,7 тыс. т товаров (стоимостью около 8,7 млрд. франков). Основные статьи вывоза (в тыс. т): ядра масличной пальмы — 12, какао-бобы — 6,9, хлопок и хлопковое семя — 4,6, кофе — 4,6, маниок — 6,7, тапиока — 1,2, арахис — 3,4, копра — 3. В значительно меньших количествах вывозят ядра карите, кокосовое масло, свежие кокосовые орехи и капок. Главные страны-импортеры — Франция, США и Гана.

Большой интерес в торговых кругах Того вызвала первая закупка бобов какао Советским Союзом в 1959 г.

Между Того и английской колонией Золотой Берег существовали прочные торговые связи. В последние три года, после превращения Золотого Берега в самостоятельное государство Гана, торговля между ними еще более оживилась. На рынки Ганы из Того привозят маниок, тапиоку, сушеную рыбу. Из Ганы в Того также поступает большое количество товаров, значительная часть которых — транзитные грузы из стран Европы.

Того ввозит в основном пищевые продукты, полуфабрикаты, некоторые готовые изделия. В 1959 г. импортировано 82,9 тыс. т различных товаров на сумму 7,5 млрд. франков. Главные статьи ввоза (в тыс. т): цемент и строи-

тельные материалы — 24,9, соль — 11,7, нефтепродукты — 16,7, металлоизделия — 3,2, лес и лесоматериалы — 2,7, а также рис, сахар, пшеничная мука, водка, табак, ткани, запасные части к автомобилям. Основная страна-экспортер — Франция.

* *

*

Трудолюбивым, энергичным народам Того предстоит решить многие нелегкие задачи экономического, социального и культурного преобразования молодого африканского государства. Горячая любовь тоголезцев к своей родине, опыт народов Ганы, Гвинейской Республики и многих других стран, сбросивших колониальное иго, наконец, такой важнейший фактор как существование лагеря социалистических стран не оставляют сомнения в том, что эти задачи будут успешно решаться.

Георгий Львович Гальперин

*

РЕСПУБЛИКА ТОГО

*

Редактор *В. И. Попова*
Художественный редактор *С. С. Верховский*
Технический редактор *Р. С. Лобанова*
Редактор карт *З. А. Киселева*
Корректор *Л. В. Борзова*

*

Т-02831. Сдано в производство 1/X-60 г.
Подписано в печать 22/II-61г. Формат 84х108¹/₃₂.
Печатных листов 1,5. Условных листов 2,46.
Издательских листов 2,33. Заказ 1560.
Тираж 40 000. Цена 7 коп.

*

Москва, В-71, Ленинский проспект, 15, Географгиз.
Московская типография № 3 «Искра революции» Мосгорсовнархоза

